



# 医療産業における労働力 ② ドイツの医療労働従事者(2008)

石塚 秀雄

## 1 解説

### (1) ドイツの医療保険制度

ドイツの医療制度は、いわゆる公的医療保険制度(社会保険制度)である。日本と少し異なる点は、日本が国家管理されている傾向が強いのに対して、ドイツでは当事者自治の傾向が強いことである。「公的」あるいは「公共」という言葉の意味するものは多少ことなる。図1(55ページ)は、2008年度のドイツ医療保険制度の構造である。ドイツは公的医療保険と民間医療保険の混合型である。人口の9割にあたる約7000万人が疾病金庫を中心とする公的保険に加入しているが、高額職者や自営業者に公的保険加入義務はなく、民間保険に加入しているのは人口の1割で約860万人いる。無保険者は約10万人とほとんどいない。また2007年5月に「法定医療保険競争強化法」(GKV-WSG)が制定され、保険者間の競争の促進化が打ち出され疾病金庫の統合がすすみ、国民にとっては民間保険を含めて「選択肢」が広がり、「皆保険」制度となった。1000以上あった疾病金庫は、2008年現在では215に統合されている。2007年に「最高疾病金庫連合会」(GKV連合会)が設立され、保健省の「医療基金」(Gesundheitsfond)により基金コントロールが疾病金庫におこなわれている。疾病金庫の種類は地域、職能、公務員といわゆる3本柱である。日本の社会保険制度一元化議論の参考になるであろう。

### (2) ドイツの病院

2008年度現在でドイツでは、病院数2,083、ベッド数503,000床である。ベッド数の約半分は公的病院である。民間病院のベッド数占有比率はわ

ずかに15.9%である。病院は前年から4つ減少し、ベッド数は、前年から3,600床減少した。運営形態からみた病院の種類は3種類ある。約3割が「公的病院」(Öffentlich Krankenhäuser)、約4割が「独立(自由)公益病院」(Freigemeinnützige Krankenhäuser)、約3割が「民間病院」(Private Krankenhäuser)である。また、「公的病院」はさらに三種類に分かれる。すなわち、「私法形式」(privatrechtlicher form)がそのうち6割、2割が「法的自立的」(rechtlich selbstständig)、残りの2割が「法的非自立的」(rechtlich unselbständig)形式である。

「法的自立的」とは、たとえば大学病院が独立行政法人のようになって資金調達などを自由に行うようになるものである。また「独立公益」とは非営利民間あるいは非営利・協同セクターと同義といえる。形式はアソシエーションや有限会社などである。「民間」とは営利民間と見ることができる。すなわち、公的医療保険制度下で医療供給サイドは3つの種類で対応しているといえることができる。その最大のセクターは独立公益すなわち非営利・協同セクターである。一方、営利民間病院の占有比率は1991年の14.8%から2008年には30.6%に倍増している。また、「公的病院」の80%は非公的運営化している。

### (3) ドイツの医療労働人口

ドイツの医療労働人口は約460万人である。医師は微増傾向、介護看護、社会サービスの分野は堅調に増加している。医師を除いて、医療労働は圧倒的に女性の労働分野となっている。また年齢分布は確実に高齢化にシフトしている。医師の賃金は、他の先進国に比べて、総体的に低い。

表1. ドイツの病院 (2008.12.31)

種 類	数	従事者数	ベッド数
総数	2,083	797,554	503,000
公的病院	665	444,757	246,423
—私法形式	384	205,972	134,610
—公法形式	281	238,785	111,813
——非自立的	137	88,892	47,669
——自立的	144	149,893	64,144
独立公益病院	781	242,824	177,398
民間病院	637	109,973	79,852

出所：Statistisches Bundesamt, 2008に基づき石塚作成

表2. ドイツ医師数 (2008.12.31) (単位： 人)

		2008.12.31	2007.12.31	前年対比
総数		421,700	413,700	101.9%
	就業していない医師	102,000	98,800	103.2%
	就業中の医師	319,700	314,900	101.5%
1. 開業医 (外来)		138,300	137,500	100.6%
	5. 自由診療医	5,200	6,900	75.4%
	6. 保険医	120,500	120,200	100.2%
	(7. 家庭医)	58,100	58,700	99.0%
	(8. 専門医)	62,400	61,500	101.5%
	9. 被用者医師	12,600	10,400	121.2%
2. 病院医師 (入院)		153,800	150,600	102.1%
	10. 指導医	20,000	15,000	133.3%
	11. 非指導医	133,800	135,600	98.7%
(12. 許可医師)	内数	10,600	11,000	96.4%
3. 官庁または団体医師		9,800	9,800	100.0%
4. その他に属する医師		17,800	17,000	104.7%

出所：Statistik der KBVに基づき石塚作成

表3. ドイツ医師数の変遷 (単位/人)

年度	就業医師 総数	医師当たり 住民数	開業医	病院医	その他医師	非就業医師	登録医総数
1990	237,750	335	92,289	118,087	27,374	51,420	289,170
1995	273,880	299	117,578	132,736	23,566	61,468	335,348
2000	294,676	279	128,488	139,477	26,711	74,643	369,319
2005	307,577	268	134,798	146,511	26,268	92,985	400,562
2008	319,697	257	138,330	153,799	27,568	101,989	421,686

出所：Statistik der KBVに基づき石塚作成

表4. ドイツ保険医（人数）

種 類	2000年	2005年	2008年
保険医合計	114,491	118,834	120,472
一般医	30,622	33,361	33,683
開業医（実務医）	12,308	9,132	7,179
麻酔医	2,329	2,719	2,788
眼科医	5,225	5,259	5,172
外科医	3,541	3,810	3,907
婦人科医	9,710	9,847	9,866
耳鼻咽喉科医	3,908	3,957	3,953
皮膚科医	3,333	3,358	3,345
内科医	16,534	18,415	19,403
小児科医	5,853	5,821	5,831
青少年精神科医	411	598	710
労働医	594	641	800
口腔顔面整形医	756	927	1,016
神経精神科医	4,903	5,018	4,897
神経外科医	171	301	491
核治療医	340	470	635
整形外科医	4,945	5,130	5,266
病理医	477	565	659
医療セラピー医	3,300	3,867	4,747
放射線治療医	2,393	2,602	2,859
泌尿器科医	2,549	2,639	2,672
その他医師	289	397	593
(内数)家庭医	59,788	59,076	58,095
(内数)家庭医の内科専門医	5,310	7,491	7,839

出所：Statistik der KBV に基づき石塚作成

表5. 事業所別、医療従事労働人口 単位/1000人

番号	分野 総数/女性	2000		2005		2008	
		総数	女性	総数	女性	総数	女性
1	全体人数	4,115	2,958	4,420	3,228	4,616	3,387
2	公衆衛生	42	28	41	27	40	26
3	開業医(救急)医療機関	1,688	1,298	1,907	1,496	2,016	1,584
4	開業医医療機関	608	496	675	557	681	563
5	歯科医療機関	305	250	340	284	342	287
6	その他医療機関	226	169	292	222	341	257
7	薬局	164	136	169	138	175	139
8	医療関連製品販売	168	64	166	69	161	70
9	在宅介護	187	159	214	188	249	218
10	その他救急介護サービス	32	23	50	37	67	50
11	病院診療所	1,729	1,340	1,772	1,381	1,831	1,433
12	病院	1,109	833	1,071	802	1,086	818
13	予防介護リハビリ施設	152	133	155	115	164	122
14	介護施設・看護施設	468	394	546	464	581	493
15	救急サービス	44	13	47	13	49	15
16	事務管理	214	86	206	82	198	79
17	その他業務	112	64	144	90	162	102
18	医療産業分野	286	130	303	138	320	148
19	医薬品業界	113	53	113	54	116	57
20	医療技術眼科産業	102	45	111	49	121	53
21	医療研究所/流通業	71	31	79	34	84	38
	年齢別区分						
22	35歳以下	1,543	1,196	1,450	1,125	1,460	1,139
23	35-50歳	1,789	1,286	1,980	1,461	1,972	1,454
24	50歳以上	783	476	984	641	1,183	794

出所：Statistisches Bundesamt, Gesundheit, 2000 bis 2008に基づき石塚作成

表6. 職種別、医療従事労働人口 単位/1000人

番号	分野	2000		2005		2008	
		総数	女性	総数	女性	総数	女性
1	全体人数	4,115	2,958	4,420	3,228	4,616	3,387
2	医療関係	2,233	1,772	2,474	1,976	2,622	2,092
3	医師・歯科医師	413	167	429	181	478	220
4	医師	295	109	308	121	320	133
5	一般医・内科・小児科	84	27	94	33	96	36
6	外科・整形外科	27	3	31	4	33	5
7	産婦人科	15	6	16	8	16	9
8	神経・精神科	17	7	20	8	21	9
9	実践医	99	48	90	47	94	52
10	その他専門医	53	18	57	20	60	22
11	薬剤師	55	35	56	36	59	39
12	心理療法士	-	-	-	-	33	22
13	歯科医師	63	23	65	25	66	27
14	その他医療関係	1,820	1,650	2,045	1,795	2,144	1,872
15	医学歯学分野	552	548	617	613	620	615
16	内、歯学分野	205	204	234	232	238	237
17	食事療法関係	12	11	14	14	15	14
18	救急手当士	13	8	22	16	26	19
19	看護補助士	209	151	232	165	246	174
20	看護師	718	623	763	659	794	683
21	そのうち助産師	16	16	18	18	19	19
22	理学療法士その他	125	90	163	119	187	136
23	そのうち理学療法士	66	56	95	80	115	94
24	医療補助士	90	83	93	86	95	88
25	薬剤技術補助士	47	46	55	54	61	60
26	その他療法職	55	45	84	70	100	85
27	社会サービス職	258	222	332	287	387	333
28	老人介護士	242	210	311	272	363	316
29	救急手当士	7	4	10	7	12	8
30	保育士	10	7	11	8	12	8
31	医療技工職	139	66	140	71	140	71
32	眼科技工士	41	24	42	27	46	29
33	整形技工士	11	3	10	3	13	4
34	歯科技工士	70	36	71	36	65	33
35	その他医療技工職	16	3	17	4	16	5

36	その他医療専門職	92	66	96	66	94	64
37	医療技術職	15	12	14	10	12	9
38	医療安全職	19	4	20	5	23	6
39	医療技術士	7	1	9	1	8	1
40	薬剤販売員	5	3	8	4	8	5
41	薬局その他販売員	47	46	46	45	44	43
42	その他医療関係職	1,393	832	1,378	829	1,372	827
	年齢別区分						
43	35歳以下	1,543	1,196	1,450	1,125	1,460	1,139
44	35-50歳	1,789	1,286	1,985	1,461	1,972	1,454
45	50歳以上	783	476	984	641	1,183	794

出所：Statistisches Bundesamt, Gesundheit, 2000 bis 2008に基づき石塚作成

表7. 保険医の年齢分布（2008.12.31）単位／人

30歳	2人	48歳	5,368人	66歳	1,688人
31	18	49	5,266	67	1,386
32	58	50	5,191	68	599
33	160	51	5,048	69	219
34	333	52	4,850	70	155
35	455	53	4,774	71	92
36	834	54	4,746	72	81
37	1,187	55	4,826	73	46
38	1,586	56	4,741	74	36
39	2,087	57	4,916	75	16
40	2,601	58	4,900	76	19
41	3,020	59	4,506	77	12
42	3,439	60	3,856	78	8
43	3,919	61	3,390	79	5
44	4,457	62	2,654	80	12
45	4,764	63	2,326		
46	5,169	64	2,879		
47	5,421	65	2,441	合計	120,472人

専門医平均年齢51.2歳、60歳以上比率15.8%。

家庭医平均年齢52.3歳、60歳以上比率20.6%。

出所：Statistik der KBV

表 8. 医師の診療報酬（全国平均）単位／1000ユーロ

種 類	2005	2007	(参考)、経費 比率(1999)
放射線医	428.8	402.2	82.4%
内科専門医	390.3	396.5	59.5%
整形外科医	223.0	237.4	61.3%
眼科医	222.0	222.3	59.5%
外科医	199.9	201.9	66.9%
泌尿器科医	195.5	197.5	61.5%
小児科医	201.8	192.8	54.3%
婦人科医	193.3	190.2	57.9%
家庭医	175.9	187.4	55.0%
耳鼻咽喉科医	179.2	174.4	58.0%
皮膚科医	166.9	168.5	62.4%
神経科医	—	134.6	53.3%
精神科医（含む心理療法士）	63.5	64.3	—

出所：Statistik der KBV に基づき、石塚作成

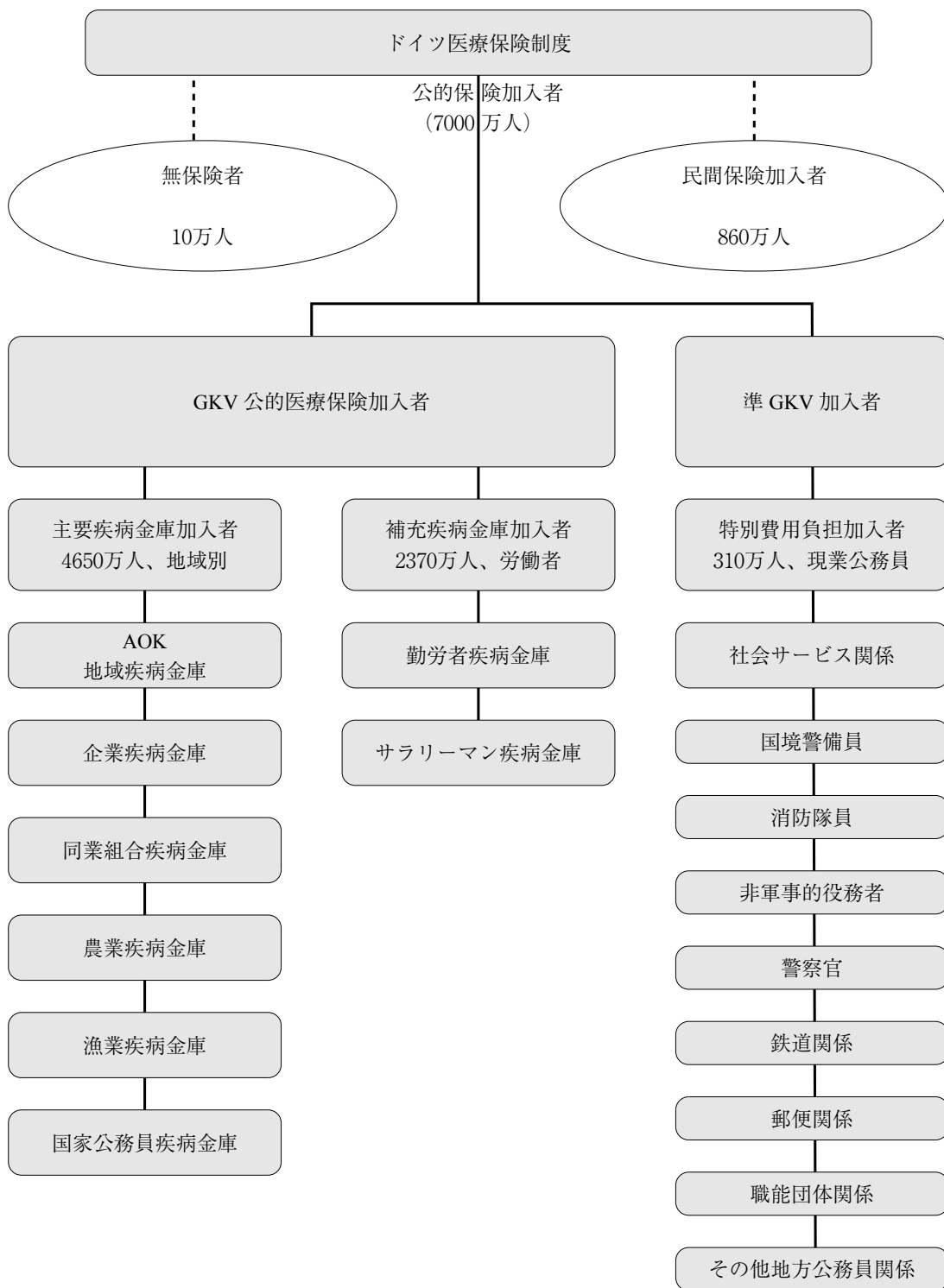
注. 診療報酬額から経費を引いたものが、  
実質収入となる。2005、2007年の経  
費比率数字は見当たらない。

表 9. ドイツの医療従事者（人数）

	2001年	2004年	2006年
全体総数	3,271,000	3,335,000	3,315,000
開業医（救急医療機関）	1,346,000	1,409,000	1,398,000
病院（入院医療機関）	1,334,000	1,335,000	1,333,000
患者輸送救急隊	40,000	39,000	39,000
管理部門	183,000	182,000	172,000
健康予防機関	42,000	33,000	33,000
その他医療機関	80,000	84,000	90,000
研究開発機関	246,000	253,000	250,000

出所：Statistik der KBV に基づき、石塚作成

図1. ドイツ医療保険構造



(いしづか ひでお、研究所主任研究員)